


# IN THE FOREST

ROM

## Noul cap de procesare H212 PROIECTAT PENTRU RARIRI

4 • Niedrąji MR:  
În căutarea utilajelor  
de înaltă performanță

12 • Primul plan al dezvoltărilor  
tehnologice și al considerațiilor  
de mediu



8  
Teemu Hautamäki  
cunoaște motoarele  
John Deere atât în  
interior, cât și în  
exterior

**“Conducem un utilaj forestier prin poligonul de testare și supunem motorul la diverse tipuri de eforturi, în baza datelor legate de condițiile reale din teren.”**

## Studiu de caz

Compania forestieră letonă  
Niedrāji MR explorează  
noi piețe ..... 4

Practicile de afaceri  
sustenabile ale companiei  
suedeze MKP..... 12

## After sales

TimberCare™ aduce liniște  
în post-vânzare ..... 16

## În căutarea aurului

Cum ați numi un utilaj  
1910G într-o mină de aur? ..... 20

## Noutăți

Capul de procesare H212 ..... 18  
Un nou centru de service  
pentru clienți..... 22

## Sfaturi & trucuri:

Calibrarea cabinei și a brațului ..... 23



**JOHN DEERE**

**IN THE FOREST** este o revista protejată prin drepturile de autor, publicată bianual, în limba engleză, finlandeză, franceză, germană, poloneză, portugheză, română, spaniolă și suedeză. Tirajul revistei este de aproximativ 30.000 bucăți. Toate articolele din această revistă au fost scrise, selectate și editate cu multă atenție. Opiniile exprimate sunt cele ale autorilor și nu pot fi atribuite companiei John Deere, deci nu pot obliga sau angaja compania. Compania John Deere își rezervă dreptul de a modifica specificațiile și construcția produselor descrise în această revistă, fără alte notificări prealabile. Compania John Deere nu își asumă nicio responsabilitate pentru eventualele erori sau omisiuni.

- ISSN 1795-2573 • EDITOR John Deere Forestry Oy, P.O. Box 474, 33101 Tampere, Finlanda, [www.JohnDeere.co.uk](http://www.JohnDeere.co.uk)
- MODIFICĂRI DE ADRESĂ ȘI ABONAMENTE la adresa [InTheForest@JohnDeere.com](mailto:InTheForest@JohnDeere.com)
- EDITOR-ȘEF Elina Suuriniemi
- BIROU EDITORIAL ȘI MACHETARE Avidly, Helsinki, Finland
- TIPĂRIRE prin Offset Ulonen Oy, Tampere, Finland
- Fotografia de pe copertă, John Deere

## UTILIZĂM O COMPANIE DE IMPRIMARE CU ETICHETĂ ECO

Swan este eticheta oficială nordică, introdusă de către Consiliul Nordic de Miniștri. Viziunea Nordic Swan Ecolabel este către o societate durabilă, în care generațiile viitoare să poată beneficia de aceleași condiții și oportunități ca și noi înșine. Un pas important către această viziune este pentru noi toți, cu ajutorul etichetei ecologice, să alegem cel mai mult produse ecologice. Logo-ul Swan demonstrează că un produs este alegerea bună pentru protejarea mediului. Simbolul verde este disponibil pentru aproximativ 60 de grupuri de produse pentru care se consideră că este nevoie de etichetare ecologică. În prezent, totul începând de la lichidul de spălare până la mobilă și hoteluri pot purta eticheta Swan.



4041 0704  
Swan labelled  
product



**Timo Ylänen**  
Director la nivel  
mondial gama de  
produse harvestere &  
Utilaje forestiere pe  
Europa

## Sustenabilitatea este o parte integrantă din operațiunile noastre

În fiecare zi de lucru, un operator de utilaj forestier ia mii de decizii legate de procesarea sustenabilă a lemnului. Operatorul trebuie să aleagă localizarea rutelor de exploatare, ce arbori vor rămâne în picioare și în ce ordine se vor tăia aceștia. Operatorul unui harvester face alegeri în mod constant în ceea ce privește calitatea buștenilor și controlează precizia de măsurare a capului de procesare. De asemenea, este fundamentală ordinea în care sunt trimiși buștenii de pe zona de procesare, către o zonă de depozitare. Scopul este de a lăsa cât mai puține urme în pădure și de a evita deteriorarea rădăcinilor și a arborilor rămași în picioare.

Operatorul unui utilaj forestier are la dispoziție instrucțiunile de lucru pentru stand, date GPS, hărți și o mulțime de date generate de utilaj. Automatizarea facilitează operațiunile, dar deciziile sunt în continuare luate de operatorul utilajului.

Inovațiile, cum ar fi TimberMatic Maps și TimberManager, contribuie la eficientizarea întregului lanț de procesare a arborilor și la îmbunătățirea planificării operatorului. Informațiile precise și în timp real despre buștenii tăiați, ușurează alegerea traseului optim în pădure și duce la economia de combustibil. Intelligent Boom Control (IBC) și Adaptive Driveline Control (ADC), ușor de utilizat, îi oferă operatorului libertatea de a se concentra pe productivitatea muncii și la luarea deciziilor sustenabile. Mediul de lucru ergonomic, cabina rotativă cu autonivelare stimulează rezistența la oboseală, la locul de muncă al operatorului.

Sustenabilitatea este vizibilă și în proiectarea și fabricația utilajelor forestiere. Pe lângă descoperirea unor noi soluții care facilitează procesarea arborilor, productivitatea îmbunătățită a utilajelor și consumul redus de combustibil conduc la mai puține emisii de dioxid de carbon în pădure pe metru cub sau tonă de lemn recoltat. De fapt, emisiile din diferitele etape ale ciclului de viață ale unui utilaj reprezintă unul dintre numeroasele obiective ambițioase ce ghidează dezvoltarea produselor noastre. De asemenea, se pune accentul pe o producție cât mai ecologică. Eficiența energetică a fabricii noastre s-a îmbunătățit semnificativ în ultimii ani, iar energia regenerabilă reprezintă forța din spatele întregii producții. Utilajele forestiere au fost echipate de mult timp cu sisteme care permit asistarea utilajului printr-o conexiune la distanță. Această primăvară și situația excepțională cauzată de coronavirus au accelerat și mai mult utilizarea acestor instrumente avansate. Călătoriile au fost restricționate, iar utilajele clienților au fost asistate de la birourile de acasă. Nimic nu poate înlocui întâlnirile în persoană cu clienții, dar nu negăm faptul că situația extraordinară a demonstrat că am învățat multe moduri noi de a lucra în exploatarea forestieră. Și această revistă pentru clienți a fost produsă de la distanță.

Pădurea reprezintă un mediu de lucru spectaculos și exploatarea forestieră a fost evidențiată ca un sector critic în această primăvară a coronavirusului. În timp ce munca în multe alte sectoare s-a oprit, în pădure aceasta a continuat, cu schimbări aproape nesemnificative în multe locuri. Ca resursă naturală regenerabilă, importanța pădurilor va crește. Funcționând responsabil în pădure, asigurăm depozitele de carbon ale pământului. În același timp, asigurăm continuitatea locului de muncă și disponibilitatea materiilor prime pentru generațiile următoare.

Cei care ajungem să muncim în locuri de muncă legate de pădure suntem privilegiați!



# Utilaje performante, **MUNCĂ DE ÎNALTĂ CALITATE**

Utilajele John Deere ajută o companie forestieră letonă, Niedrāji MR, să exploreze noi piețe și să-și extindă operațiunile interne.



TEXT: PAUL GOLDEN FOTOGRAFII: NIEDRĂJI MR

**D**upă ce la început, în 1992, s-a axat pe producția de cereale, Niedrăji MR și-a îndreptat atenția spre exploatarea forestieră în 1999. Compania cu sediul în Ugale are acum 170 de angajați, dintre care 110 operatori plus personal suplimentar angrenat în activitatea sa forestieră, iar restul lucrează în prelucrarea metalelor și a lemnului.

Compania și-a cumpărat primul utilaj John Deere în 2004, un forwarder cu rame lungi cu șase roți 1010D - acum are 41 de unități de tăiere la lungime, dintre care toate, cu excepția unuia, sunt John Deere. Utilajele de dimensiuni mai mici, inclusiv patru unități de forwardere 910G și harvestere cu roți 1070G, sunt concentrate pe locurile de rărire, în timp ce utilajele grele, cum ar fi John Deere 1510G și harvesterul 1470G sunt folosite pentru tăierea finală.

### În căutarea performanțelor de top

Există o serie de motive pentru care compania și-a consolidat flota de utilaje, ne explică **Păteris Elsts**, proprietarul și președintele consiliului de administrație al companiei Niedrăji MR.

„Dacă sunteți mulțumit cu nivelul mediu de producție, nu contează cu ce utilaj lucrați”, spune el. „Dar dacă căutați utilaje de înaltă performanță pentru a efectua lucrări de înaltă calitate, trebuie să înțelegeți cum să obțineți cele mai bune rezultate cu acestea. În acest context, munca cu utilaje de la mai mulți furnizori ar fi extrem de dificilă.”

Elsts remarcă că compania sa folosește intens echipamentele forestiere - utilajele funcționează mai mult de 6000 ore-mașină pe an.

„Avem o înțelegere clară a gabaritelor care sunt aplicabile unor medii de lucru particulare, ceea ce este important”, spune el. „De asemenea, observăm inovațiile companiei John Deere, de exemplu prin introducerea controlului inteligent al brațului. TimberMatic Maps este un instrument foarte util pe care intenționăm să îl utilizăm și mai mult în viitor pentru a îmbunătăți schimbul de informații și suntem interesați și de potențialul utilajelor cu opt roți.”

### Planificarea proactivă a reparațiilor

Niedrăji MR conduce o analiză a uleiului în colaborare cu compania John Deere de câțiva ani, un serviciu furnizat de dealerul Ieton John Deere, Intrac. Acest serviciu a permis companiei să maximizeze timpul de funcționare, oferind beneficii operaționale considerabile prin prevenirea deteriorării utilajelor.

„În analiza uleiului descoperim uneori sedimente și impurități care se presupune că nu ar exista, astfel că dealerul identifică ce probleme

**"Dacă căutați utilaje de înaltă performanță pentru a efectua lucrări de înaltă calitate, trebuie să înțelegeți cum să obțineți cele mai bune rezultate cu acestea."**

posibile indică aceste descoperiri”, ne spune Elsts. „Acest lucru ne permite să planificăm proactiv reparațiile, mai degrabă decât să ne oprim lucrările aflate în desfășurare.”

Niedrăji MR are grijă să respecte programele de întreținere pentru a se asigura că fiecare utilaj își îndeplinește ținta de productivitate. De asemenea, ia în considerare feedback-ul operatorilor, supraveghetorilor muncii și mecanicilor atunci când evaluează randamentul investițiilor pentru fiecare utilaj și ia decizii cu privire la investițiile viitoare.

„Am dezvoltat o structură internă pentru administrarea evoluției operatorilor noștri”, explică Elsts. „Executăm programe practice de instruire a operatorilor pentru a ne asigura că abilitățile lor tehnice și metodele de lucru respectă obiectivele noastre de a obține un randament maxim posibil, și fiecare operator are instrucțiuni și instrucțiuni specifice pentru sarcina lor.”

### Cooperare strânsă

Planurile de exploatare forestieră / standardele de exploatare ale Niedrăji MR și standardele de eficiență nu pot fi îndeplinite decât de utilaje bine proiectate, susținute prin asistența tehnică eficientă și piese de schimb disponibile.

Acesta este motivul pentru care relația cu Intrac este atât de importantă. Elsts spune că, atunci când și-a cumpărat primul utilaj John Deere, Intrac (sau MTC așa cum se

numea atunci) era deja principalul dealer de echipamente forestiere din țară, iar cele două companii au lucrat îndeaproape încă de atunci.

Unul dintre cele mai valoroase aspecte ale relației companiei Niedrăji MR cu Intrac este capacitatea dealerului de a transmite feedback-ul utilizatorului final direct către John Deere.

„În calitate de utilizator final știm ce este necesar pentru ca utilajele să funcționeze eficient și împărtășind solicitările și cerințele noastre dealerului nostru, putem obține cel mai bun rezultat”, ne spune Elsts.

„Un bun dealer este un mediator care aduce feedback de la client la fabrică și cred că nicio altă companie forestieră din Letonia nu are o atât de strânsă cooperare cu furnizorul său. Înțeleg că există o serie de recomandări care

**"John Deere au făcut ca utilajele sale să fie mai puțin solicitante din punct de vedere psihic și să fie mai confortabile din punct de vedere fizic pentru a putea opera."**

au fost ascultate și recunoscute de John Deere prin canalul lor dealeri-clienți.”

### Starea de bine a operatorilor reprezintă cheia

Elsts recunoaște că silvicultura și exploatarea forestieră necesită multă concentrare, iar atingerea unor niveluri ridicate de productivitate pune o presiune semnificativă asupra operatorilor. „Reducerea acestei presiuni este vitală pentru bunăstarea operatorilor noștri și cred că tehnologiile dezvoltate de compania John Deere au făcut ca utilajele sale să fie mai puțin solicitante din punct de vedere psihic și să fie mai confortabile din punct de vedere fizic pentru a putea opera”, explică el.

Caracteristici precum controlul inteligent al brațului reduc oboseala operatorului. „TimberManager și TimberMatic Maps sunt de asemenea utile, deoarece ajută echipele să comunice informații geografice și să lucreze mai eficient”, adaugă Elsts.

Compania Niedrăji MR a testat reacția operatorilor la lucrul cu utilaje de la alți furnizori. „Am constatat faptul că operatorii preferă utilajele care au încărcătorul și cabina pe cadre diferite, ceea ce duce la o rezistență mai bună la muncă și la o productivitate mai mare”, spune Elsts.

Compania MR Niedrăji și-a extins recent operațiunile dincolo de Letonia, lucrând și în exploatarea de rărire din nordul Suediei. ■



### Niedrăji MR

Compania realizează tăieri cu puțin peste un milion de metri cubi de lemn în Letonia, în fiecare an, reprezentând aproximativ 10% din volumul total anual de tăiere din Letonia. Compania s-a concentrat asupra recoltării și a transportului ecologic de lemn, fiind recunoscută prin mai multe premii.

În 2012, a primit premiul Conul de Aur din Pădure pentru antreprenoriat de la Ministerul Agriculturii din Letonia. Acest premiu reprezintă cea mai înaltă recunoaștere a excelenței în sectorul serviciilor forestiere din Letonia.

În 2017, compania Niedrăji MR a primit Trofeul Pinul de Aur la categoria „eficiență” și Marele Premiu Pinul de Aur pentru calitate. În același an, compania a dobândit certificarea SFI. ■

**„TimberManager  
și TimberMatic  
Maps sunt utile,  
deoarece ajută  
echipajele  
să comunice  
informații  
geografice și  
să lucreze mai  
eficient.”**



**"MR Niedrăji apreciază  
relația cu Intrac și  
capacitatea dealer-  
ului de a transmite  
feedback-ul  
utilizatorului final direct  
către John Deere."**

# ÎMBLÂNZITORUL UTILAJELOR

TEXT: SAMI ANTEROINEN  
FOTOGRAFII: JOHN DEERE,  
TEEMU HAUTAMÄKI



**Teemu Hautamäki știe ce este de făcut ca motoarele John Deere să funcționeze – și cum să le testeze limitele.**


„**M**otorul diesel este încă inima ce pulsează în produsele pe care le fabricăm”, ne spune

**Teemu Hautamäki**, șeful echipei de testare Engine & Powertrain la John Deere Product Verification & Validation din Tampere.

„Motorul diesel este elementul care face

diferența în ceea ce privește productivitatea. Clientul trebuie să știe că motorul poate oferi performanțe la cel mai înalt nivel, în orice condiții”, ne spune Hautamäki, adăugând că încrederea în fiabilitatea motorului influențează în mare măsură relațiile cu clienții de-a lungul vieții. „Clienții care au ajuns să depindă de un anumit nivel de performanță continuă să





**"Clienții care  
au ajuns să  
depindă de un  
anumit  
nivel de  
performanță  
continuă să  
revină."**

**"Colectivul de testare  
motoare John Deere  
are un bun spirit  
de echipă. Teemu  
Hautamäki crede că  
diversitatea echipei  
de lucru generează în  
mod organic idei noi.**

revină."

Inițial, Hautamäki s-a alăturat echipei John Deere în 2003, deoarece avea un job de vară în cadrul operațiunilor din Tampere ale companiei. În anul următor, a semnat ca angajat obișnuit. „În 2006, m-am alăturat echipei de testare Engine & Powertrain și apoi am devenit liderul echipei în 2012”, explică acesta.

### **Depanatorul**

Ultimii opt ani, ca șef al echipei, s-au dovedit a fi foarte interesanți: Hautamäki povestește cum ziua sa obișnuită la birou îi oferă atât rutine, cât și surprize. Prin pregătirea sa academică în inginerie mecanică, îi place să cunoască funcționarea interioară a utilajelor mari și mici - și să rezolve problemele ce apar pe parcurs.

„Simt că atunci când ajung să fac lucrurile cu propriile mele mâini, acesta este un mod foarte natural de a lucra pentru mine”, ne spune el.

În cele mai multe zile, Hautamäki își îndeplinește dorința. Există ore petrecute pe un laptop pentru lucrări de redactare, de ex. rapoarte și programe, dar ajunge și să se „murdărească” din belșug, participând,



"Teemu este un fan al motocicletelor. Aceasta este prima motocicletă pe care a construit-o acum 10 ani - inițial era Triumph Bonneville T120R 1970."

printre altele, la testarea din magazin.

„Motoarele de astăzi sunt atât de complexe, încât există o mulțime de provocări de depășit - și multe modele noi de motoare au pătruns pe piață în ultimii ani”, spune el.

### **Finlandezii iubesc verdele**

Hautamäki avea o sensibilitate pentru utilajele forestiere încă din universitate; fiind finlandez - ne explică el zâmbind - aceasta este probabil o trăsătură genetică națională larg răspândită.

„Toată lumea din Finlanda are o relație specială cu pădurea, iar silvicultura este un domeniu care ne-a ajutat timp de secole”, ne spune el.

„Cu toate acestea, deși ideea de tăiere a arborilor este una veche, există atât de mulți pași evolutivi pe parcurs, când vine vorba de tehnologie, procese și măsurători. Dezvoltarea motorului utilajelor forestiere este în centrul tuturor acestor lucruri.”

### **Spiritul echipei din Tampere**

Pe lângă meșteritul la utilajele forestiere,

există și un alt element care îi place foarte mult lui Hautamäki, la echipa John Deere din Tampere: mediul de lucru.

„Din perspectiva mea, echipa de testare a motoarelor dispune de un spirit de echipă excelent, ceea ce face plăcut venitul la muncă în fiecare zi”, spune el. Un element cheie a chimiei echipei este aprecierea și tratarea tuturor la fel, ne spune el.

„Nu există niciun motiv să te prefaci la muncă, așa că oamenii pot fi cu adevărat ei înșiși aici.” Hautamäki consideră că pe măsură ce oamenii cu expertize și experiențe diferite se reunesc, ideile noi apar la suprafață în mod organic.

„Există mult mai multe oportunități atunci când există diversitate.”

### **Creează-ți propriul tău motor**

Potrivit Hautamäki, John Deere are un avantaj în fața concurenței, întrucât compania își construiește intern toate motoarele - nu

cumpără motoare de serie de la producătorii majori de motoare, așa cum este curentul din industrie. Compania de operațiuni din Tampere, de exemplu, utilizează motoare produse în fabricile John Deere din Franța și SUA. Aceste motoare John Deere utilizate în utilajele forestiere constituie un avantaj competitiv major, consideră Hautamäki.

„Având producția motoarelor în propriile noastre mâini, suntem într-o poziție mai bună pentru a ne angaja într-un dialog - între producție și testare - ceea ce îmbunătățește semnificativ produsul final”, subliniază el.

Hautamäki vizitează din când în când ambele fabrici de motoare pentru a vedea, cu proprii săi ochi, ce fel de îmbunătățiri mai au loc.

„Prin interacțiunea cu fabricile, am învățat multe și pot descoperi potențialele provocări, încă din timpul procesului de dezvoltare. Discutăm aceste probleme cu fabricile aproape zilnic”, ne spune el.

**„Având producția motoarelor în propriile noastre mâini, suntem într-o poziție mai avantajoasă atunci când ne angajăm într-un dialog pentru îmbunătățirea semnificativă a produsului final.”**

## Reguli de calitate

Întrucât noul deceniu abia a început, este un exercițiu distractiv de a lua vechea sferă de cristal și de a încerca prezicerea unor tendințe ale anilor 2020. Hautamäki consideră că și viitorul va fi destul de orientat către performanță, deoarece jucătorii forestieri au nevoie de utilaje care să poată face față sarcinilor cu ușurință - cu „execuție corectă din prima”, ca mentalitate prevalentă.

„Pentru a asigura acest gen de performanță în toate situațiile, nu văd cu adevărat, niciun înlocuitor pentru un motor diesel, cel puțin nu pe termen scurt”, ne explică Hautamäki, adăugând totuși că mai multe concepte hibride vor apărea în anii care vor veni.

„Puteți adăuga ceva care să completeze motorul diesel și să poată oferi astfel mai multă versatilitate. Pe măsură ce ne apropiem

de 2030, vor fi multe soluții inteligente în această privință”, mai crede el.

## Ochii ațintiți pe emisii

În următorii ani, înăsprirea reglementărilor privind emisiile va reprezenta o problemă cu care, cu siguranță, toți jucătorii din industrie se vor confrunta. Cea mai recentă serie de reglementări UE - Etapa V - a intrat în vigoare la 1 ianuarie 2019, oferind linii directoare pentru producătorii de motoare pentru viitor. Cu toate acestea, pentru John Deere, această dată a fost în mare măsură fără importanță, deoarece toate modificările necesare motoarelor au fost efectuate cu ani în urmă.

„Căutăm întotdeauna să ne situăm înaintea reglementărilor și să ne adaptăm propriile proiecte și procese pentru a

reduce constant emisiile”, ne spune el. Cu toate acestea, Etapa V reprezintă o regulă binevenită, deoarece protejează mediul și se asigură că terenul de joc este același pentru toți jucătorii din industrie.

„Toți actorii din domeniu trebuie să se angajeze în reducerea emisiilor - și să se mențină ferm de acest angajament, deoarece nivelurile de emisii acceptabile vor deveni și mai dure.” ■





# John Deere în SINCRONIZ cu cerințele clienților

**Impactul minim asupra mediului reprezintă un obiectiv esențial atât pentru compania John Deere, cât și pentru clienții săi. Fabricarea ecologică este completată de procesarea durabilă.**

TEXT: PAUL GOLDEN  
FOTOGRAFII: MKP SVERIGE, ALEXANDER RINGSTRÖM

**D**upă ce tocmai a achiziționat un nou forwarder John Deere 1910G pentru a-l adăuga la o flotă care include deja numeroase forwardere și harvestere, ni s-a părut un moment potrivit pentru a-l întreba pe **Mattias Ringström**, directorul MKP Sverige despre relația companiei sale cu compania John Deere.

MKP (Metsäkonepalvelu) este o companie

nordică de exploatare forestieră care oferă servicii de procesare a lemnului, de la rărirea timpuriu până la tăiere, și pregătirea pentru plantarea arborilor, pentru clienți din industria forestieră și de prelucrare a lemnului. Înființată în 1970, având sediul central în Hämeenlinna, Finlanda, operațiunile sale din Suedia sunt gestionate de filiala MKP Sverige.

O rețea puternică de furnizori de servicii Ringström s-a alăturat companiei anul trecut, după o carieră de 26 de ani în industria de

gaterie, începând ca operator de ferăstrău la Vida Alvesta și ajungând până la activitatea de manager de șantier al ATA Timber Moheda.

„Principala noastră activitate o reprezintă procesarea mecanică, iar zona noastră de lucru se extinde din nordul Smålandului, până în Östergötlandul de Sud din Suedia”, spune el. „Avem ca angajați 40 de persoane, inclusiv subcontractanți, iar cifra de afaceri estimată pentru 2020 este de aproximativ 6 milioane de euro.”



# IZARE

**"Folosim utilaje John Deere, deoarece sunt în topul dezvoltării tehnologice și al considerațiilor ecologice."**

**"Managerii și angajații noștri sunt, de asemenea, calificați să lucreze în pădurile certificate FSC. Clienții noștri nu se mulțumesc cu mai puțin."**



Ringström explică faptul că MKP Sverige folosește utilaje John Deere încă de la înființarea companiei, în 2012. „Acum avem cinci forwardere și opt harvestere, pe lângă noul nostru 1910G”, spune el. „Folosim utilaje John Deere, deoarece sunt în topul dezvoltării tehnologice, dar și a considerațiilor ecologice - doi factori de o importanță deosebită pentru noi.”

Serviciul post-vânzare este vital dacă MKP Sverige trebuie să mențină niveluri ridicate de productivitate și eficiență a utilajelor, iar compania întregeste sprijinul acordat clienților John Deere.

„Compania a creat o rețea puternică de furnizori de servicii și tehnicieni calificați care ne permite să accesăm rapid ajutorul atunci când avem nevoie, fie că este vorba de asistență telefonică sau reparații de utilaje”, ne spune Ringström. „O altă atracție este dată de faptul că utilajele au o valoare bună la revânzare.”

### **Utilaje care îndeplinesc toate cerințele**

Obiectivul MKP Sverige este de a construi un model de afaceri care să ofere o rentabilitate stabilă într-o afacere cu marjă mică. A stabilit un obiectiv mediu anual de



**"MKP Sverige a utilizat utilaje John Deere încă de la înființarea companiei, din 2012."**

**Mattias Ringström,  
Directorul MKP Sverige."**

creștere de 12% și recunoaște că gândirea pe termen lung, practicile de afaceri durabile și relațiile bune cu clienții sunt cruciale pentru atingerea acestui obiectiv.

„Planificarea atentă a rutelor de procesare reduce la minimum traseele utilajelor și protejează arborii rămași”, explică Ringström. „Operatorii de utilaje iau decizii importante pentru mediu, cu fiecare arbore tăiat, așa că este vital să lucreze responsabil

pentru a se asigura că proprietarii pădurilor sunt mulțumiți de rezultatul final.”

Pentru a menține practicile unei afaceri sustenabile, compania trebuie să lucreze și cu utilaje moderne care îndeplinesc toate cerințele de mediu, sprijinind în același timp un nivel ridicat de productivitate și creând un mediu de lucru satisfăcător pentru angajați.

„Reducerea relantiului reprezintă o parte

importantă a reducerii emisiilor noastre, de aceea este important să avem operatori de utilaje forestiere bine pregătiți, care înțeleg impactul muncii lor asupra mediului”, ne explică Ringström.

### TimberMatic Maps în propria lor clasă

Alte măsuri întreprinse de companie pentru reducerea consumului de combustibil includ planificarea atentă a rutelor de procesare și minimizarea distanței pe care angajații trebuie să o parcurgă la muncă. Mai mult de jumătate din toate ședințele se desfășoară acum online.

De asemenea, compania ia în considerare feedback-ul operatorilor de utilaje atunci

când alege noile utilaje, iar experiența lor în utilizarea echipamentelor John Deere a fost pozitivă. „Operatorii noștri sunt foarte mulțumiți de funcții precum controlul inteligent al brațului și cabina cu nivelare automată, în timp ce TimberMatic Maps intră într-o clasă proprie”, ne explică Ringström.

Toți acești operatori beneficiază de o instruire periodică - atât internă, cât și prin intermediul formatorilor externi, acolo unde este cazul - iar operatorilor cu experiență li se atribuie un rol de îndrumător pentru colegii noi, lipsiți de experiență.

„De asemenea, muncim din greu pentru a ne asigura de conformitatea noastră continuă cu certificarea PEFC\*”, conchide

Ringström. „Ca titular al certificatului PEFC, suntem vizitați anual pentru a ne asigura că continuăm să respectăm standardele de certificare și managerii și angajații noștri sunt, de asemenea, calificați să lucreze în pădurile certificate FSC\*\*. Clienții noștri nu se mulțumesc cu mai puțin.” ■

\*Program pentru aplicarea certificării pădurilor,  
\*\*Consiliul de administrare a pădurilor

## John Deere în Joensuu

Fabrica de utilaje forestiere din Joensuu din estul Finlandei, funcționează încă de la începutul anilor '70. În 1999 a obținut certificarea ISO14001 și acum cunoaște peste două decenii de bune practici și îmbunătățiri continue.

**Janne Haapasalo**, directorul fabricii, explică faptul că, pe parcursul programului global de eficiență ecologică John Deere 2012-2018, au fost implementate o serie de proiecte de eficiență a energiei convenționale, inclusiv înlocuirea iluminatului ineficient, renovarea clădirilor și optimizarea proceselor pentru reducerea consumului de energie și apă.

„Pentru a crește rata de reciclare a deșeurilor și a scăderii volumului de deșeurii, am introdus noi categorii de separare a deșeurilor (materiale plastice, deșeurii mixte combustibile), a crescut separarea deșeurilor și a crescut utilizarea rafturilor reciclabile în logistică”, spune el.

În cadrul programului actual Obiectivele de sustenabilitate John Deere (2019-2022), axat pe sustenabilitatea securității în muncă, a energiei și a utilizării apei, a reciclării deșeurilor și a produselor, fabrica își propune să reducă și mai mult impactul asupra mediului prin operațiunilor sale.

„Am trecut deja la surse de energie 100% regenerabile și am continuat activitatea noastră pentru îmbunătățirea eficienței energetice”, adaugă Haapasalo. „Toate fluxurile



" Am crescut  
rata de reciclare  
a deșeurilor,  
de la 94% la  
100%."

### "Tiina Sarkkinen consideră că interesul pentru sustenabilitate crește în rândul clienților."

de deșeurii sunt monitorizate și îmbunătățim continuu procesele de reducere a volumului de deșeurii.

De asemenea, am început să lucrăm la analiza ciclului de viață pentru utilajele noastre."

Pe parcursul programului Obiectivelor de eficiență ecologică, consumul de energie la Joensuu a fost redus cu 39%, iar fabrica a redus consumul de apă cu 3,4 %.

„Am crescut rata de reciclare a deșeurilor, de la 94% la 100%, și am realizat multiple îmbunătățiri ale produselor care ne-au ajutat să reducem amprenta ecologică a utilajelor noastre forestiere, inclusiv eficiența crescută a combustibilului, calitatea utilajelor și funcți-

onarea”, ne spune **Tiina Sarkkinen**, specialist în mediu, sănătate și securitate, John Deere Forestry Oy.

De la 1 februarie 2020, toate utilajele produse în Joensuu au fost fabricate cu energie regenerabilă.

„Interesul pentru sustenabilitate crește în rândul clienților noștri”, adaugă Sarkkinen. „Deocamdată, clienții mai mari sunt cei care întreabă despre sustenabilitatea operațiunilor noastre și se interesează de sistemele de certificare și management, dar acest lucru este deja în schimbare, deoarece companiile mai mici devin și ele mai proactive.” ■



# TIMBERCARE™

## - liniște sufletească la prețul unei cești de cafea

### ECONOMII + UȘURINȚĂ = LINIȘTE SUFLETEASCĂ TOTALĂ

Banii sunt importanți și tehnologia crucială, dar cele mai importante beneficii sunt adesea măsurate în liniștea sufletească. Clienții John Deere au considerat foarte importante experiențele pozitive cu echipa de servizare și asistență tehnică, precum și o relație strânsă cu un dealer.

### 1 PRODUCTIVITATE MAI MARE A UTILAJULUI

- Durată de funcționare mai mare
- Performanțe mai bune
- Profitabilitate mai mare

### 2 COSTURI DE OPERARE ZILNICE MAI MICI

- Costuri de întreținere mai mici, cu intervale extinse de servizare
- Mai puține incidente de servizare, timp de funcționare mai productiv
- Costuri de transport mai mici



Piloții mașinilor de curse nu sunt singurii care își întrețin mașina extrem de bine reglată. Treaba lor este să conducă mașina și să câștige curse. Același lucru este valabil și pentru utilajele forestiere: sarcina operatorului este de a conduce utilajul și de a recolta sau transporta arborii - aceasta este principala lor activitate. **Întreținerea utilajului face parte din activitățile noastre principale.**

TEXT: ANTTI KETVELL FOTOGRAFII: JOHN DEERE

**C**u acordul de service John Deere Forestry TimberCare, puteți lăsa servisarea utilajelor în mâinile echipelor noastre experimentate. Servisarea implică mai mult decât tehnicianul care lucrează efectiv la utilaj, ci și întreaga organizație John Deere care vă sprijină pe voi și utilajul dumneavoastră, pentru a vă asigura că acesta este întotdeauna în cea mai bună și mai productivă stare.

Conform unui contract de service TimberCare, utilajul dumneavoastră este servit conform programului de service planificat din fabrică, și toate actualizările și campaniile recente sunt aplicate automat. Servisarea programată se realizează de către un tehnician instruit pentru a vă întreține utilajul cu instrumentele potrivite și cu cele mai noi soluții tehnice specifice utilajului dumneavoastră. TimberCare este dezvoltat și optimizat continuu pentru a asigura întotdeauna cea mai bună servisare pentru utilaj.

### Planificare mai ușoară și mai predictibilă

Pentru a repara un utilaj aveți nevoie de un tehnician, de cineva care are pregătirea corespunzătoare pentru a efectua lucrarea. Veți avea nevoie, de asemenea, de instrumente pe care să le utilizeze tehnicianul și poate de o autoutilitară de servisare.

Există unele sarcini legate de servisare care nu pot fi realizate la fața locului, așa încât este necesară utilizarea unor facilități. Și veți avea nevoie de diferite uleiuri și piese de schimb care sunt schimbate în timpul servisării. Cât costă toate acestea? Cât reprezintă asta raportat la ora de funcționare a utilajului? Și cât de des sunt utilizați tehnicianul și instrumentele? Costurile

continuă, chiar dacă tehnicianul este inactiv.

Prețul unui contract de service TimberCare este calculat în mod normal pe ora de funcționare. Costul unui contract de service este de obicei aproximativ 3% din costurile de funcționare ale utilajului - aproximativ costul unei cești de cafea

/ oră. Și, la fel ca un operator care este plătit doar pentru orele de lucru, același lucru este valabil și cu un contract de service: când utilajul funcționează și generează venituri, generează și un cost de service - dar când utilajul nu funcționează, nu generează un cost de service. Un contract de service are un preț fix, iar programul de facturare poate fi configurat în conformitate cu specificațiile voastre. Astfel spus, planificarea bugetară este mai ușoară, mai exactă și mai previzibilă.

### Economii de până la 20% la costurile de operare

Dacă servisarea se face la timp, apar de obicei mai puține evenimente de întreținere neplanificate și e nevoie de mai puțin timp pentru întreținerea utilajului. O servisare corectă îmbunătățește, de asemenea, productivitatea, deoarece utilajul atinge performanțele nominale. Includerea analizei fluidelor în contract sau într-un acord de service TimberCare, convenit separat, conduce la intervale mai lungi între servisări- și reduce și mai mult costurile de operare, cu până la 20%.

Un acord de service TimberCare acoperă verificările periodice de expert, efectuate de tehnicieni cu experiență, care sunt instruiți și autorizați de John Deere și cunosc cele mai noi soluții tehnice și detalii despre utilajul vostru. Raportul de inspecție oferă, de asemenea, informații despre alte sarcini de întreținere preventivă necesare.

### Contracte de service personalizate

Un acord de service TimberCare este cu siguranță benefic atunci când exploatați utilajul, dar are valoare și atunci când este momentul să achiziționați un utilaj nou. Un utilaj cu un istoric de service și întreținere documentat are o valoare de revânzare mai competitivă.

Avem o serie de contracte de service TimberCare diferite pentru a avea de unde alege.

Se poate stabili un acord de servisare pentru utilaje noi sau pentru utilaje folosite. Dacă este un utilaj Deere, o putem servi - indiferent de vârsta utilajului. Pentru mai multe informații, contactați dealerul vostru local John Deere Forestry.

Un acord de service TimberCare atrage după sine o productivitate mai bună, costuri de exploatare zilnice mai mici și costuri previzibile de întreținere. Economie plus comoditate - pentru liniștea voastră sufletească. ■

**"TimberCare este dezvoltat și optimizat continuu pentru a asigura întotdeauna cea mai bună servisare pentru utilaj."**

### 3 EXTERNALIZAREA SERVISĂRII

- Vă permite să vă concentrați asupra afacerii voastre principale
- Nu e necesar să investiți în propriile echipamente de servisare, facilități și resurse

### 4 COMPETENȚA JOHN DEERE

- Experiența tehnicienilor certificați John Deere
- Cele mai noi soluții tehnice și cele mai sofisticate unelte
- Disponibilitatea pieselor de schimb

### 5 COSTURI DE ÎNTREȚINERE PREDICTIBILE

- Mai bună planificare bugetară
- Costuri de întreținere predictibile pe ora de funcționare
- Program de facturare prestabilit în funcție de specificațiile clientului

### 6 AVANTAJ COMPETITIV LA VÂNZAREA UTILAJELOR

- Istoric de întreținere documentat John Deere
- Valoare de revânzare mai competitivă

# Noul cap de procesare H212, foarte potrivit pentru rări

**Noul cap de procesare H212 a fost conceput special pentru rări. Dimensiunile capului de procesare îi conferă agilitate chiar și în navigarea unor locații de rări mai dense. Tăierea crengilor a fost optimizată pentru arbori mai mici, conducând la un rezultat de foarte bună calitate.**

TEXT: ARMI LAHTINEN  
FOTOGRAFII: JOHN DEERE

Locația și viteza mare de tăiere a ferăstrăului crește productivitatea și minimizează daunele de tăiere, având puterea și viteza de alimentare necesară și pentru arborii mai mari.

Capul de procesare H212 este disponibil pentru harvesterile John Deere 1070G și 1170G.

Cadrul îngust al capului de procesare H212 oferă o vizibilitate excelentă a trunchiului arborelui. Capul de procesare este îngust, chiar și atunci când rolele de alimentare sunt deschise, ceea ce ușurează munca de rări în pădurile foarte dense.

Cuțitele lungi de tăiere a crengilor oferă o prindere ușoară a trunchiului. Construcția cuțitelor și amplasarea rolelor de alimentare la capătul inferior al cadrului asigură prinderea excelentă a trunchiului.

## Sprrijinirea manipulării pachetelor

Cadrul capului de procesare H212, înclinarea, brațele cu role de alimentare și construcția cuțitelor cresc eficiența în manevrarea pachetului. Cadrul înalt al capului de procesare oferă suport pentru manevrarea mai multor arbori, iar cuțitele lungi de tăiere facilitează prinderea trunchiurilor. Prinderea fermă a rolelor de alimentare situate în partea inferioară a cadrului ușurează deplasarea mai multor trunchiuri, chiar într-o pădure densă.

Începând cu primăvara anului 2020, toate capetele de procesare John Deere vor avea o nouă unitate de ferăstrău SuperCut 100S. Unitatea de ferăstrău de generație următoare, întinderea automată a lanțului și blocarea mecanică a lamei îi conferă un plus de eficiență și fiabilitate. Eliberarea



îmbunătățită a lanțului facilitează înlocuirea lanțului de ferăstrău.

Noua unitate de ferăstrău permite, de asemenea, o selecție mai bună în ceea ce privește motoarele și lamele de ferăstrău.

## Feedback timpuriu din partea clienților

20 de clienți aflați în Irlanda, Portugalia, Suedia și Finlanda au testat noul cap de procesare, iar feedback-ul a fost foarte

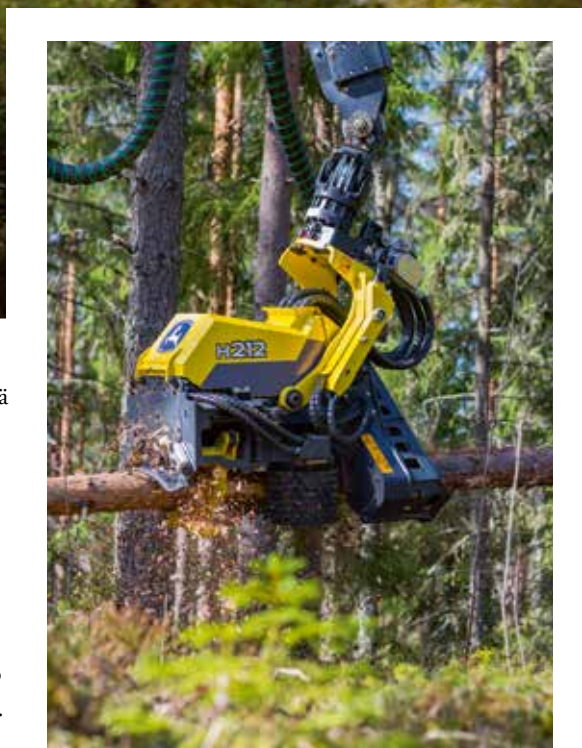


"Cadrul îngust al capului de procesare H212 oferă o vizibilitate excelentă asupra trunchiului arborelui."

pozitiv. **Timo Hakala** de la JT Metsä constată că acest cap de procesare este excelent pentru primele răriri, considerând performanța ridicată a cadrului îngust ca un mare plus.

„Ferăstrăul și viteza de avans sunt foarte impresionante. În plus, există o capacitate excelentă de întreținere, întrucât aceasta poate fi realizată „la o singură oprire”, adaugă Timo Hakala.

Un alt client, **Jari Hakala** de la



J. Kaunisto Oy, încuviințează:

„Există o productivitate ridicată, combinată cu acoperiri și protecții bune. De asemenea, precizia de măsurare a lungimii și a diametrului este excelentă”, remarcă el.

Toate capetele de procesare John Deere sunt proiectate și fabricate în Finlanda. ■



# ÎN CĂUTAREA AURULUI

**Forwarderul 1910G John Deere este o adevărată fiară în pădure, dar cum ați numi utilajul 1910G într-o mină de aur? - Se pare că 1910G este un adevărat monstru într-o galerie de mină - după cum sugerează experiențele din Laponia.**

TEXT: SAMI ANTEROINEN FOTOGRAFII: TRB-RAISE BORERS OY

**S**ituată în Laponia, Finlanda, mina Kittilä este în prezent cea mai mare mină de aur din Europa. Exploată de Agnico Eagle Finland Oy, mina a instalat un utilaj Sandvik Rhino 100 mobil, o foreză ascendentă - care folosește

utilajul John Deere 1910G ca transportor.

**Tuomas Kyykkä** reprezintă TRB-Raise Borers Oy, o companie finlandeză care produce și personalizează foreze ascendente pentru clienți globali. Potrivit lui Kyykkä, în cazul Kittilä, gama de produse standard din industrie nu au oferit o soluție de lucru, deoarece capacitatea de încărcare nu era

optimă, iar funcțiile cabinei nu erau suficient de mobile.

„În acest sens, într-o mină beneficiați într-adevăr de o cabină care permite rotația completă”, ne explică Kyykkä. Mina de aur Kittilä a achiziționat utilajul 1910G în 2017.



## O cursă plăcută

Potrivit lui Kyykkä, reacția celor de la mină a fost una extrem de pozitivă: pe lângă performanțe și ergonomia deosebită, forwarderul 1910G reprezintă o „adevărată experiență plăcută” în exploatare.

„Este destul de clar că este utilajul cel mai agreat de operatori, cu o cabină cu autonivelare și o vizibilitate foarte mare”, ne spune Kyykkä, adăugând că munca pe parcursul unei ture de opt ore, de exemplu, este mult mai ușoară, ergonomic vorbind, atunci când ajungi să te deplasezi toată ziua cu un utilaj 1910G.

Cu toate acestea, forwarderul 1910G nu a fost primul utilaj din seria 1910 din Kittilä.

După cum s-a dovedit, deja la începutul anului 2010, din discuțiile cu profesioniștii John Deere din Tampere, Finlanda, a devenit curând evident că forwarderul 1910E ar putea fi deveni biletul pentru mina de aur.

## Mai în profunzime?

Utilajul 1910E a fost suficient de agil pentru a face față oricărei mine și, de asemenea, a avut cabina rotativă și funcția de autonivelare, ceea ce îl face extrem de potrivit pentru lucrările miniere solicitante.

Următorii pași: echipa John Deere de la Joensuu, Finlanda, a montat în prealabil 1910E, îndepărtând brațul și sectorul de încărcare, reducând înălțimea utilajului.

Apoi, TRB-Raise Borers a continuat munca de modificare la 1910E, echipând transportatorul cu propriile sale soluții.

„În cabină am făcut și câteva modificări, introducând sistemul nostru de ghidare operativ și adăugând ecrane, de exemplu”, spune Kyykkä.

## Creșterea producției

Noul „Deer-Rhino” s-a îndreptat către Laponia, însoțit de mari așteptări, în 2014

- și a devenit în curând evident faptul că foreza ascendentă era un adevărat factor de schimbare, aducând un impuls major producției zilnice.

Modelul 1910E s-a dovedit a fi de o mare încredere, cu un timp minim de nefuncționare. Aceasta a însemnat că a fost curând momentul să obținem un alt cal de bătaie, 1910G făcându-și intrarea trei ani mai târziu.

Potrivit lui Kyykkä, cele două foreze ascendente sunt destul de versatile, capabile să foreze în sus sau în jos și prezintă patru module diferite de foraj.

„Sapele de foraj sunt destul de ușor de schimbat - chiar și pentru un operator începător, lucrarea se poate executa în doar două ore”, ne spune Kyykkä. ■



# Centrul de servizare pentru clienții din Scoția – o singură oprire

TEXT: PAUL GOLDEN FOTOGRAFII: JOHN DEERE

## Noul centru de servizare John Deere pentru clienți este bine plasat pentru a susține una dintre cele mai dinamice piețe forestiere din Europa.

**E**conomia forestieră contribuie cu 1 miliard de lire sterline pe an la economia scoțiană - cifră pe care guvernul scoțian își propune să o dubleze până în 2030.

Noul centru de servizare John Deere Forestry pentru clienții din țară va permite companiei să valorifice această creștere.

**Jock McKie**, Retail Country Manager Marea Britanie spune că centrul din Perth va îmbunătăți dramatic timpul de funcționare al utilajelor. „Să aducem piese clienților din nordul Scoției a reprezentat o provocare de mulți ani”, explică el. „Am muncit din greu pentru a găsi soluții, dar scenariul ideal este propria noastră facilitate aflată în vecinătatea clienților noștri.”

Acum, un antreprenor din nordul Scoției, al cărui utilaj nu mai funcționează de dimineață, poate colecta piesele necesare, le poate monta și poate fi înapoi la lucru în aceeași după-amiază. Anterior, această lucrare ar fi însemnat mai mult de o zi de oprire.

### Primirea reacției clienților

McKie explică că centrul funcționează cu personalul de bază încă de la sfârșitul lunii martie, pentru a respecta restricțiile coronavirusului, permițând clienților să comande piese și să le ridice, cu păstrarea distanțării sociale.

Când centrul va deveni complet operațional, acesta va avea aproximativ 12 angajați în magazinul cu amănuntul, depozit, atelierul de spălare a utilajelor și atelierul special amenajat, echipat cu un pod rulant de 10 tone și echipamente de sudură, de specialitate. Facilitatea beneficiază, de asemenea, de o sală de instruire în care vor fi folosite cele mai noi simulatoare Deere, pentru a instrui viitorii operatori.

### Expertiza apreciată foarte mult

„De asemenea, am acordat atenție reacției clienților, în efortul de a oferi un magazin unic pentru consumabilele forestiere și am investit în facilități de fabricare a furtunurilor hidraulice, o altă zonă evidențiată de clienți pentru că ar crea timp de nefuncționare nedorită”, ne spune McKie. „În plus, există avantaje semnificative în reducerea și / sau eliminarea taxelor de livrare”, adaugă el. „Un client poate acum să-și ridice pur și simplu un palet de ulei sau bare și lanțuri atunci când se află în apropiere, mai degrabă decât să le primească prin curier

- aceasta reprezintă o economie considerabilă pentru operațiunile clienților noștri.”

Operațiunile din Perth sunt și ele pe primul loc. Facilitățile John Deere din întreaga lume sprijină filiala recent achiziționată a afacerii din Wirtgen. Primul grader John Deere este acum în funcțiune în vestul Scoției.

McKie este încrezător că, în ciuda unui start într-o cheie mai joasă, în conformitate cu regulile de izolare, centrul a redus deja timpii de nefuncționare ai utilajelor clienților.

„De exemplu, eram la birou în vacanța bancară din luna mai, când un client a sunat să întrebe despre un echipament hidraulic”, ne spune el. „Exista pe stoc, iar utilajul lui a fost pus în funcțiune în trei ore, mai degrabă decât să stea în repaus toată ziua.”

Acest nivel de servizare subliniază importanța pe care compania John Deere o acordă asistenței post-vânzare. Sondajele efectuate în rândul clienților arată în mod constant că expertiza inginerilor companiei și disponibilitatea pieselor de schimb sunt factorii principali ai deciziilor de cumpărare.

Cu această ultimă investiție, este clar că acest mesaj a fost bine primit și ar trebui să ofere companiei avantaje clare în sprijinirea industriei forestiere scoțiene în anii următori. ■

## Turul fabricii John Deere oferă o imagine clară asupra modului în care sunt fabricate utilajele forestiere

**Monchiero & Cie SNC, dealerul italian John Deere Forestry a vizitat fabrica din Joensuu cu un grup de clienți în februarie 2020.**



Monchiero & Cie SNC, dealerul italian John Deere Forestry a vizitat fabrica din Joensuu cu un grup de clienți în februarie 2020.

„Vizitarea fabricii din Joensuu le arată clienților noștri cum operează John Deere. Este cel mai bun mod de a le prezenta procesele de fabricație”, explică **Massimo Monchiero**, CEO și proprietar al Monchiero & Cie SNC în timpul vizitei din fabrică.

„Am putut vedea cât de eficientă este compania John Deere în digitalizarea tuturor proceselor de fabricație. Acest lucru mă face să am și mai multă încredere în fiabilitatea utilajelor.”

### Calitate și precizie

Clienții au fost și ei foarte impresionați. "Primul lucru care m-a uimit a fost cât de bine este organizat totul aici și cât de curată este fabrica", ne spune **Dario Vina**.

„Sunt foarte impresionat de componentele de înaltă calitate utilizate pe linia de asamblare. Îmi oferă multă încredere, având în vedere calitatea produselor finale”, susține **Albino Demarie**. „Am ales inițial utilajele John Deere, deoarece John Deere reprezintă un sinonim pentru calitate și fiabilitate. Această vizită mi-a confirmat convingerile.”

Fabrica din Joensuu primește anual vizita a aproximativ 4000 de vizitatori. ■



## Cum se calibrează cabina și brațul harvesterului John Deere 1270G?

**Atunci când harvesterul este orientat cu fața spre direcția de deplasare, atât unghiul brațului cât și al cabinei trebuie să fie de 0°. Dacă unghiul brațului sau cabinei este diferit, este cazul să se treacă la o calibrare. Aceasta se realizează astfel.**

1. Accesați Setări.
2. Selectați Cabina, urmată de Mișcări și Automat.
3. Accesați fila B pentru a selecta Rotire.
4. Selectați Rotire braț sau Rotire cabină.

**4a.** Selectarea rotirii brațului: dați clic pe Start pentru a începe calibrarea. Deplasați brațul, mai întâi spre stânga, apoi spre dreapta, atât cât este posibil. Apoi readuceți brațul în poziția centrală. Dați clic pe Salvați. Unghiul a fost calibrat acum la 0°, valoare care este afișată.

**4b.** Selectarea rotirii cabinei: dați clic pe Start pentru a începe calibrarea. Veți primi o notificare conform căreia cabina trebuie să fie îndreptată cu fața înainte, pentru ca efectul de calibrare să se realizeze cu succes. Apoi, notificarea întreabă dacă cabina este orientată spre înainte (Da / Nu), dar nu selectați încă niciunul dintre cele două răspunsuri. În primul rând, cabina trebuie rotită manual în poziția spre față, folosind butoanele F1 din dreapta panoului și butonul Z din stânga joystick-ului. Apăsăți mai întâi butonul F1 și apoi butonul LJZ. Doar după executarea acestor operații, puteți da clic pe Da (doar dacă cabina este orientată înainte).

O notificare va indica că începe calibrarea Rotirea Cabinei. Apoi, apăsând butonul F1 și butonul LJZ, rotiți cabina în poziții extreme, din dreapta și stânga. Apoi readuceți cabina în poziția sa centrală, cu fața înainte, și dați clic pe Salvați.

5. Astfel ați calibrat cu succes senzorii de rotație ai brațului și cabinei. Ambele citiri ale unghiurilor vor indica acum 0° sau 1° (când sunt orientate în față). Când calibrați cabina, rețineți că amortizarea finală nu este disponibilă în acest moment, ceea ce înseamnă că rotirea cabinei trebuie realizată doar cu viteză moderată. ■



# TimberCare

## Este o altă zi bună.

Acordul nostru de service aduce predictibilitate în zona de service - ziua de întreținere și costurile nu vin cu nicio surpriză.

Intervalele mai lungi de service și fiabilitatea sunt asigurate de personalul de service John Deere și piesele originale.

**Astfel, vă puteți concentra pe ceea ce este esențial.**